



Store virksomheder holder optimismen oppe

Eksportbarometer – 4. kvartal 2023

- Eksportbarometeret er uændret i 4. kvartal på 52. Trods højere renter ser vi endnu ikke bred pessimisme, men i stedet forsigtig optimisme
- Det er især de store virksomheder, som holder humøret oppe. Blandt de mindre virksomheder er vurderingerne nogle steder mildt negative.
- 65% af virksomhederne forventer, at generel afmatning som følge af højere renter vil komme til at påvirke eksporten.
- Forsat flere virksomheder oplever nu prisfald. Andelen er nu oppe på 30%.

Eksportbarometeret sætter hvert kvartal fokus på dansk eksport. Baseret på en spørgeskema-undersøgelse blandt 250-300 topledere fra danske eksportvirksomheder, giver barometeret virksomheder, beslutningstagere, presse og myndigheder viden om udviklingen på eksportmarkederne, herunder på helt aktuelle begivenheder.

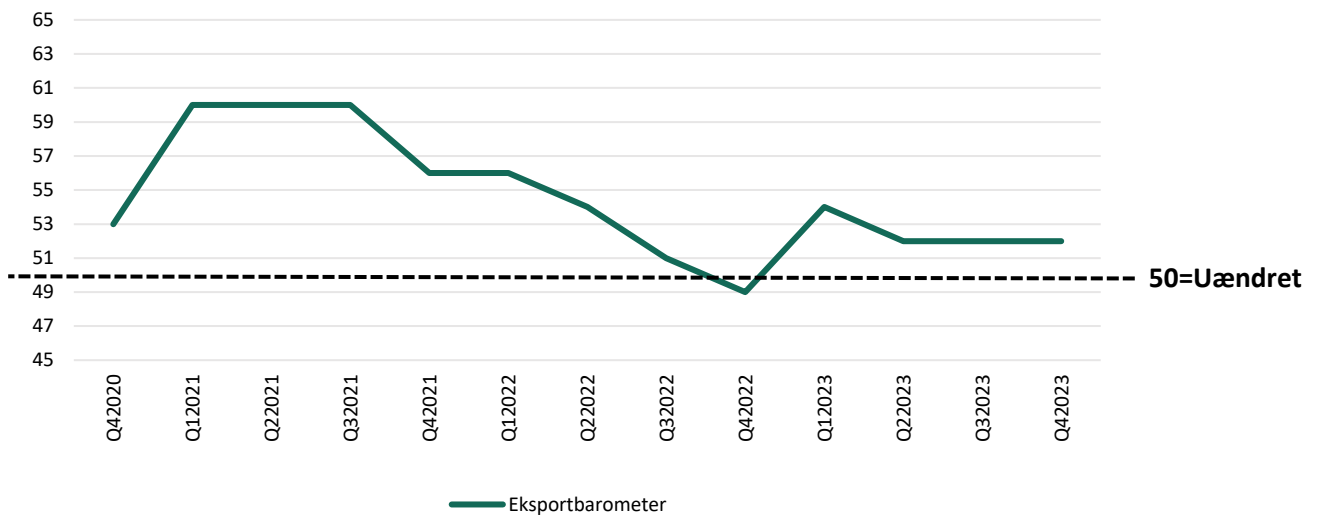
Hovedindekset i eksportbarometeret viser tendenser i udviklingen af dansk eksport enten som opadgående eller nedadgående. Indekset går fra 0 til 100, hvor 50 er uændret.



Konklusioner:

- Eksportbarometeret er igen 52, hvormed niveauet for første gang siden 2021 er det samme tre kvartaler i træk. Niveauet på 52 indikerer en fortsat svag positiv udvikling.
- Selvom de højere renter i stigende grad kan ramme forbrugernes efterspørgsel og den generelle aktivitet i økonomien, er det samlede barometer altså ikke svækket.
- Optimismen er stadig størst ift. forventningen til eksportordreindgangen, mens spørgsmålet angående adgangen til eksportmarkeder for 4. kvartal i streg trækker det samlede barometer ned.

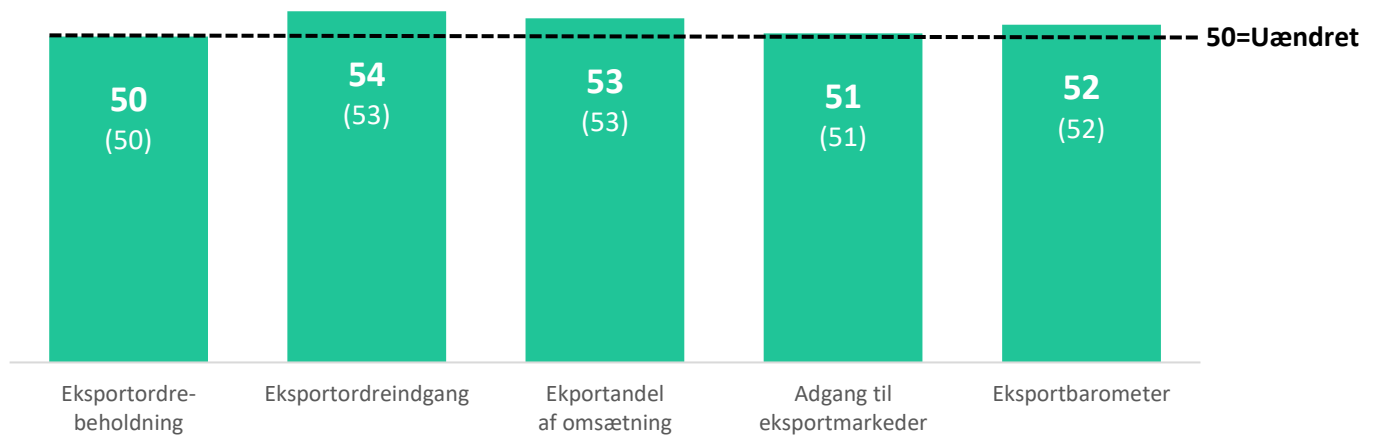
Historisk oversigt



Kilde: DEA og Jyske Bank
Note:



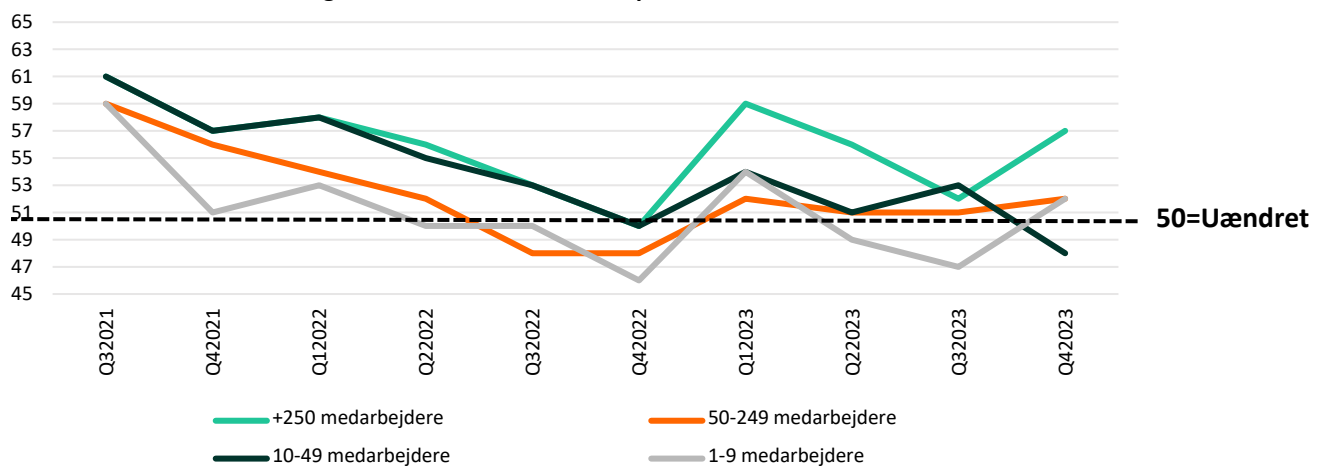
Eksportbarometer



Note: Diffusionsindeks. 50 svarer til uændret udvikling. Tal i parentes er resultat i 3 kv. 2023

Ved at dykke ned i barometeret på tværs af virksomhedsstørrelser, er det tydeligt, at det er de store virksomheder, som trækker barometerets optimisme op. De store virksomheder oplever altså en mere robust efterspørgsel.

Historisk oversigt over barometeret fordelt på virksomhedsstørrelser



Kilde: DEA og Jyske Bank

Spørgsmål

1. Hvordan anser du din virksomheds nuværende eksportordrebeholdning, sammenlignet med din eksportordrebeholdning for tre måneder siden?
2. Hvordan forventer du, at din virksomheds eksportordreindgang vil udvikle sig i de kommende tre måneder, sammenlignet med din nuværende eksportordreindgang?
3. Hvordan forventer du, at din virksomheds eksportandel af den samlede omsætning vil udvikle sig i de kommende tre måneder, sammenlignet med din nuværende eksportandel?
4. Hvordan forventer du, at adgangen til din virksomheds eksportmarkeder vil blive i de kommende tre måneder, sammenlignet med din nuværende adgang til din virksomheds eksportmarkeder?

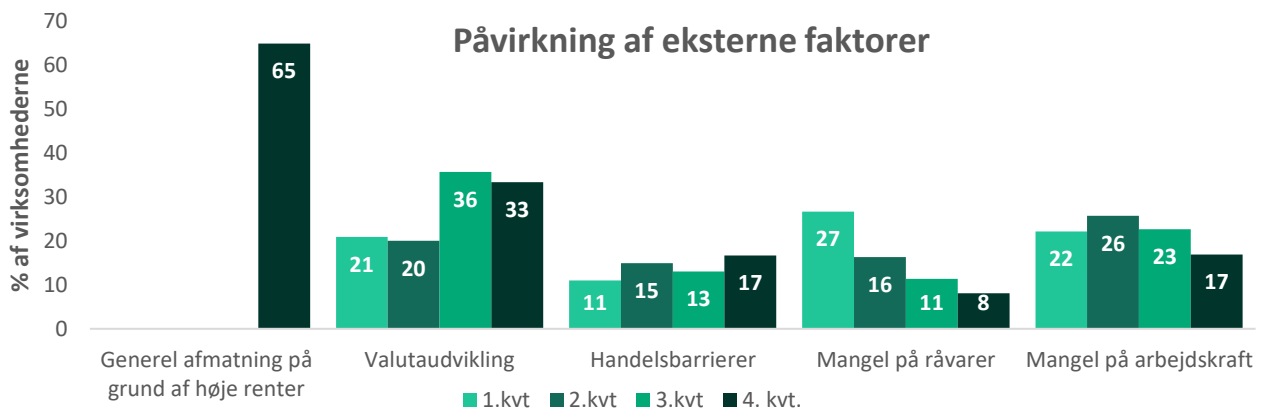
Trusler mod adgangen til eksportmarkederne

Eksportvirksomhederne har ligeledes svaret på følgende spørgsmål:

- Hvilke eksterne faktorer forventer du, at din virksomhed er mest påvirket af i forhold til jeres eksportmuligheder i de kommende tre måneder?

Konklusioner

- Virksomhedernes påvirkning af renteudviklingen bekræftes af, at hele 65% af de adspurgte virksomheder svarer, at afmatningen skabt af renteudviklingen påvirker dem.
- Trods et mindre fald fra 36% til 33% siden sidste kvartals undersøgelse, påvirkes virksomhederne stadig i en høj grad af valutaudviklingen. Valutamarkedets fortsatte store betydning skal stadig ses i lyset af de fortsat svage valutaer i Norge og Sverige.
- Manglen på arbejdskraft er nu efter flere kvartalers træden vande faldet 6 %-point til 17%. Dette er det laveste niveau siden spørgsmålet for første gang blev stillet som en del af undersøgelsen i 2. kvartal 2021. Det vidner altså om, at arbejdsmarkedet er ved at køle af.
- Fra en top på 66 % i 2. kvartal sidste år er andelen, der fremhæver råvaremangel faldet yderligere 8 %-point og udgør dermed nu blot 8 %. Dette er klart laveste niveau i Eksportbarometerets historie og andelen er faldet seks kvartaler i streg.



Eksportmarkeder og virksomhedernes størrelse

I dette afsnit er Eksportbarometeret vist fordelt på eksportmarkeder og eksportvirksomhedens størrelse. En virksomhed kan godt optræde i flere kolonner, såfremt de eksporterer til forskellige verdensdele. Virksomhederne vurderer eksportudsigterne for de kommende tre måneder.

- Eksportvirksomhedernes forventninger er stort set uændrede på de største markeder.
- Optimismen er fortsat størst på markederne udenfor Europa. Der er dog samlet set en smule mere optimisme at spore ift. Skandinavien.

| 50 svarer til uændret udvikling | | | | | | | | |
|---------------------------------|--------------|---------|---------------|----------|--------------|-------------|---------------|---------------|
| Medarbejdere | Skandinavien | Europa | Mellemøsten | Kina | Øvrige Asien | Nordamerika | Sydamerika | Australien |
| +250 | 58 (53) | 57 (52) | 56 (Få obs.*) | 61 (56) | 58 (58) | 61 (54) | 61 (Få obs.*) | 61 (51) |
| 50-249 | 52 (49) | 52 (52) | 51 (50) | 48 (53) | 53 (54) | 50 (53) | 51 (Få obs.*) | 52 (Få obs.*) |
| 10-49 | 48 (53) | 47 (53) | Få obs.* | 48 (54) | Få obs.* | 49 (54) | Få obs.* (56) | (Få obs.*) |
| 0-9 | 53 (52) | 54 (49) | Få obs.* | Få obs.* | Få obs.* | Få obs.* | (Få obs.*) | (Få obs.*) |
| I alt | 52 (51) | 52 (52) | 54 (53) | 53 (54) | 55 (56) | 53 (54) | 56 (56) | 56 (55) |

*Note: Diffusionsindeks hvor kun resultater med 10 eller flere observationer vises. Tallet i parentes angiver værdien for sidste kvartal. Viser ingen værdi var der for få observationer i sidste kvartal. Kun kategorier med observationer er medtaget i beregningen af "I alt".

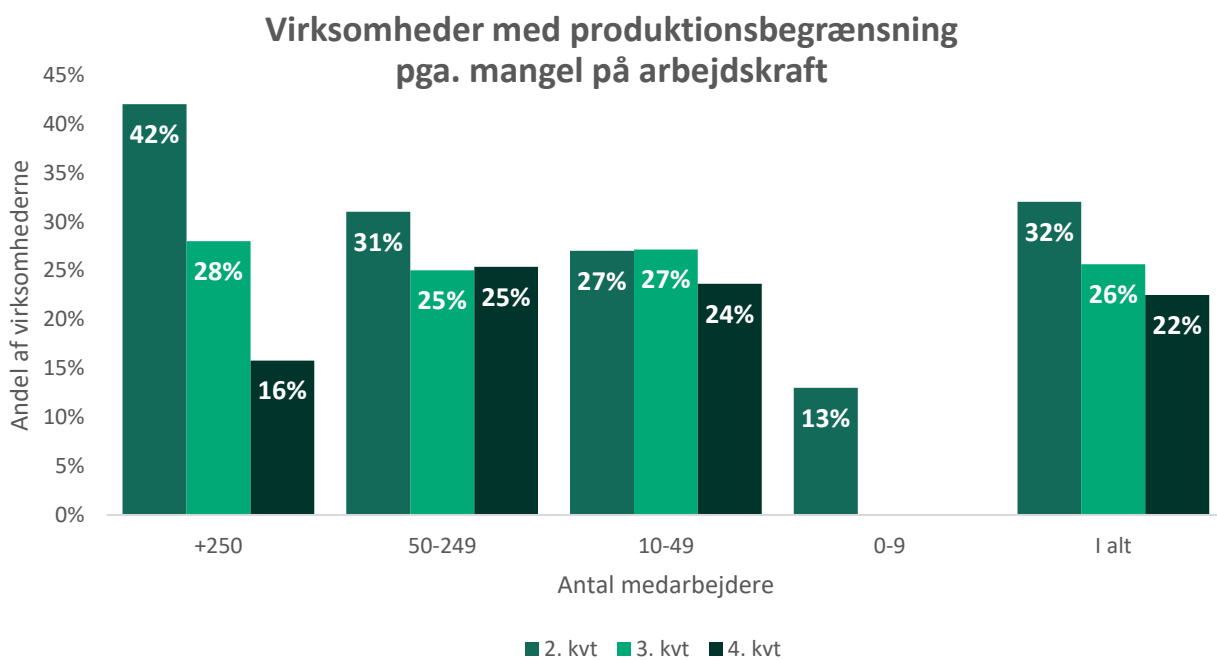
Specialtemaer

Spørgsmål:

- Oplever din virksomheder produktionsbegrænsninger pga. mangel på arbejdskraft?
 - Hvilken type arbejdskraft mangler du?
 - Hvilke specifikke færdigheder hos medarbejderne mangler du?
- Hvordan er lønudviklingen i din virksomhed?
- Truer lønstigninger din virksomheds konkurrenceevne
- Hvordan oplever du, at salgspriserne udvikler sig på jeres markeder?

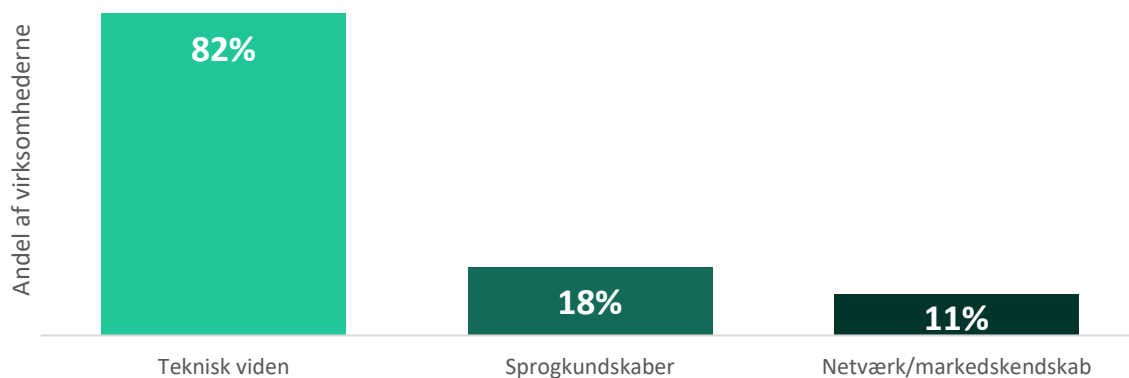
Konklusioner

- Virksomhederne oplever stadig færre produktionsbegrænsninger pga. mangel på arbejdskraft, hvor den nuværende andel på 22% er den laveste siden 2. kvartal 2021.



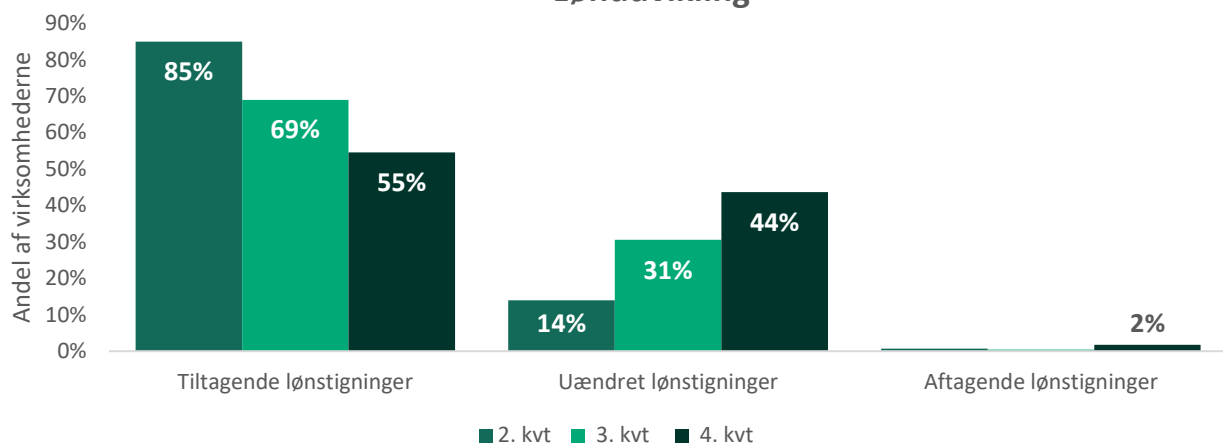
- 64% af de virksomheder, som oplever produktionsbegrænsninger pga. mangel på arbejdskraft, specificerer, at de mangler højt kvalificeret arbejdskraft, mens andelen, som mangler ufaglært arbejdskraft er 44%.
 - For de virksomheder, som oplever mangel på højt kvalificeret arbejdskraft, er det kompetencemæssigt især mangel på teknisk viden, som er problemet. Hele 82% af disse virksomheder mangler teknisk viden, mens kun hhv. 18% og 11% oplever mangel på sprogkunderskaber og netværk/markedskendskab.

Hvilke specifikke færdigheder hos højt kvalificerede medarbejderne mangler du?



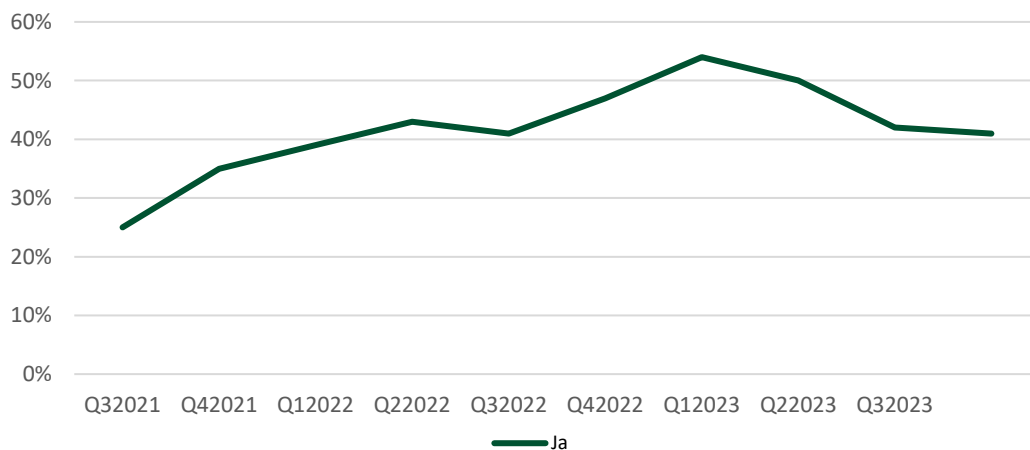
- Den stærkt nedadgående trend i den del af virksomhederne, som oplever tiltagende lønstigninger, fortsætter dette kvartal. Andelen er faldet med yderligere 14 %-point fra at have udgjort 85% i årets 2. kvartal. Dette er et tegn på, at inflationen har en mindre påvirkning på lønudviklingen end tidligere set. Der er dog endnu stort set ingen virksomheder, som oplever aftagende lønstigninger.

Lønudvikling



- Det er fortsat under halvdelen af virksomhederne, som vurderer, at lønstigninger udgør en trussel mod konkurrenceevnen.

Truer lønstigninger din virksomheds konkurrenceevne?

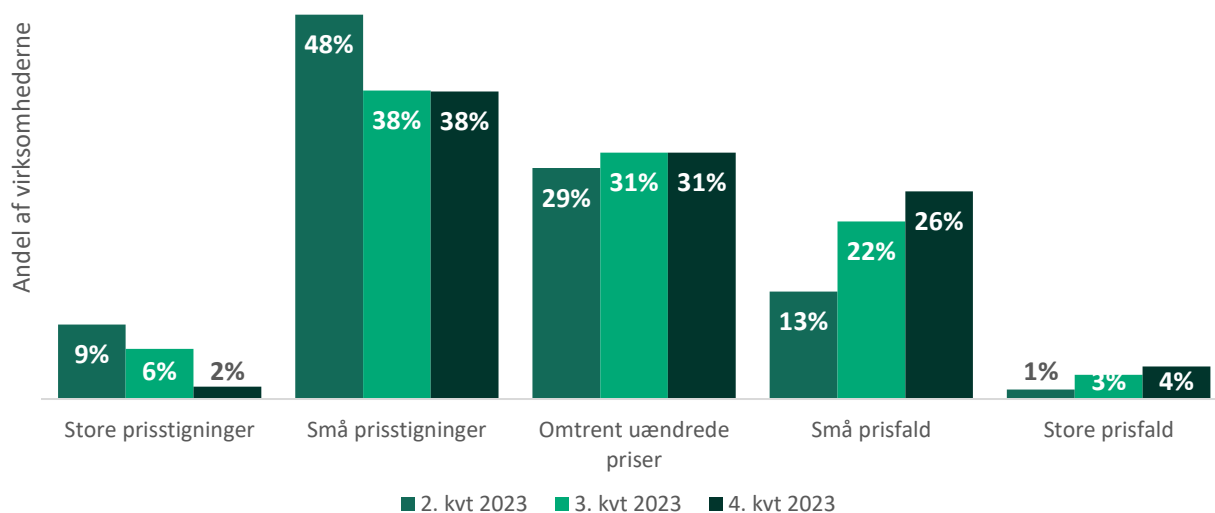


Kilde: DEA og Jyske Bank

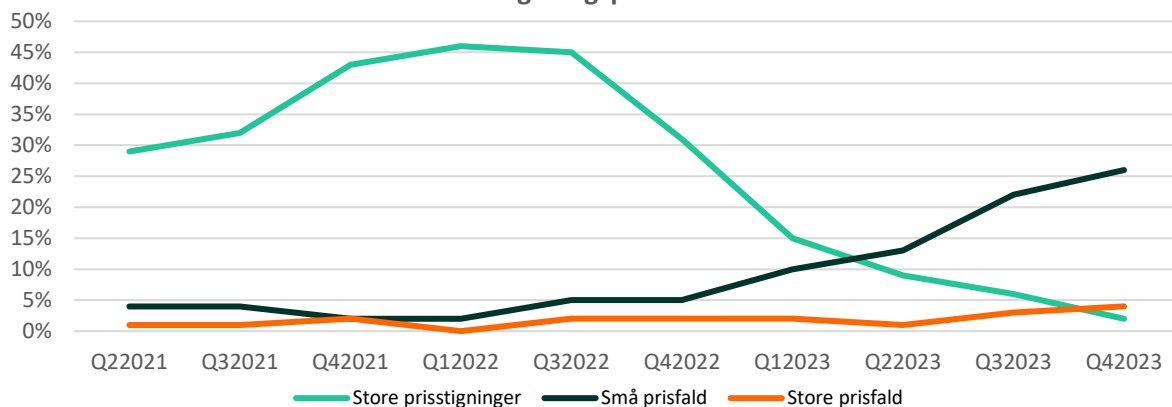
- For fjerde kvartal i træk ses det, at salgspriserne stiger mindre end tidligere. De store prisstigninger ses nu kun hos 2% af virksomhederne mod en top på 46% i første kvartal sidste år.

- Små prisfald opleves nu hos 26% af eksportvirksomhederne mod 5% for et år siden og 22% i 3. kvartal. Også store prisfald ses oftere. Deciderede prisfald vinder dermed stadig mere og mere frem, men dog stadig kun hos 30% af virksomhederne.

Udvikling i salgspriserne på markederne



Udvikling i salgspriserne over tid



Kilde: DEA og Jyske Bank



Metode

Eksportbarometeret er baseret på en population af danske eksportvirksomheder. Heraf er der udvalgt en fokusgruppe bestående af 250-300 topledere fra danske eksportvirksomheder både små-, mellem- og store virksomheder.

Udvælgelsesmetoden er en non-random sampling, hvoraf respondenterne er udvalgt via purposive sampling og mere specifikt en homogen udvælgelse. Gennem denne udvælgelsesmetode er respondenterne homogene i form af, at de udelukkende er eksportvirksomheder, samt respondenterne er del af virksomhedens topledelse, dog varierer respondenterne på branche- samt virksomhedsstørrelsesniveau.

Selve Eksportbarometeret er beregnet som et diffusionsindeks, hvoraf der analyseres eksporttendenser blandt de danske eksportvirksomheder. Indekset viser tendenser i udviklingen af dansk eksport i henhold til at være opadgående eller nedadgående i nærmest fremtid. Resultaterne er sammenvejet efter virksomhedernes størrelse målt på antal af medarbejdere



Danish Export Association

Danish Export Association hjælper danske B2B-virksomheder med at øge deres internationale salg gennem netværk, kurser og eksportfremstød. Foreningen er non-profit, medlemsejet og medlemsdrevet og repræsenterer mere end 700 små, mellemstore og store danske eksportvirksomheder.



Jyske Bank

Jyske Bank blev grundlagt ud fra en ambition om at være et alternativ til de traditionelle og lidt tunge konkurrenter. Det er de stadig. Jyske Bank har altid udfordret den finansielle sektor ved at være et skridt foran og have en anderledes tilgang til kunderne og markedet. Det gør de, fordi de på den måde kan skabe mest værdi for kunder, aktionærer og medarbejdere.